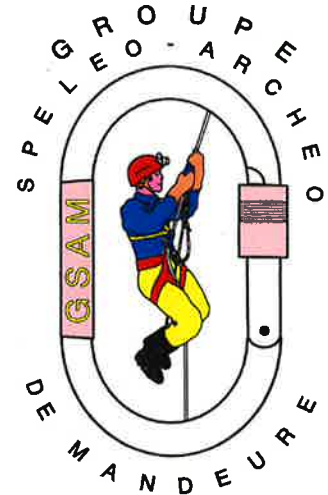




Hérault 2005 /
Gîte du CLPA



La Vacquerie et
Saint-Martin de
Castries (34)



Sur les conseils de Christian Roblès, qui a de multiples connaissances du Larzac méridional, nous choisissons cette région pour notre séjour annuel hors Franche-Comté. Contact pris avec Jean-Michel Salmon, président du Spéléo-club de Montpellier, nous trouvons un gîte et des renseignements d'exploration de cavités. Merci pour tes renseignements et ton accueil. La période est bloquée du 30 avril au 8 mai 2005.

Samedi 30 avril, chargement du matériel dans le « transit » loué chez ADA.

Véhicules de tourisme,
véhicules utilitaires

**découvrez
une gamme variée
pour louer à volonté !**

MONTBELLIARD 03 81 94 53 36
10, Avenue des Rives
33000 MONTBELLIARD
LOCATION - VENTE DE MATÉRIEL DE DÉMÉNAGEMENT
Tél: 03 81 94 53 36
AADL FRMUNING

Central réservation 0825 169 169 (0,19€ TTC/min)
www.ada.fr - 3615 ADA 0,34€ TTC/min

ADA
Location de véhicules

1er groupe : David, Guy, Jean-Paul, Philippe.
Nous prenons Christian Guitton au passage à
Mandeure, puis en route pour l'Hérault !

A Ganges : au Super U, on oublie de payer le
gas-oil (!). C'est à l'arrivée au gîte que nous
nous rendons compte que personne n'a réglé
le carburant !

Nous contactons la gendarmerie de Ganges
pour annoncer le paiement le lundi.
Nous retrouvons Olivier et Arnaud à la
Vacquerie, installation dans le gîte. Petit
problème pour les non ronfleurs, il n'y a
qu'une grande chambre !



Jean-Paul heureux, tout rentrera !

Dimanche 1^{er} mai :

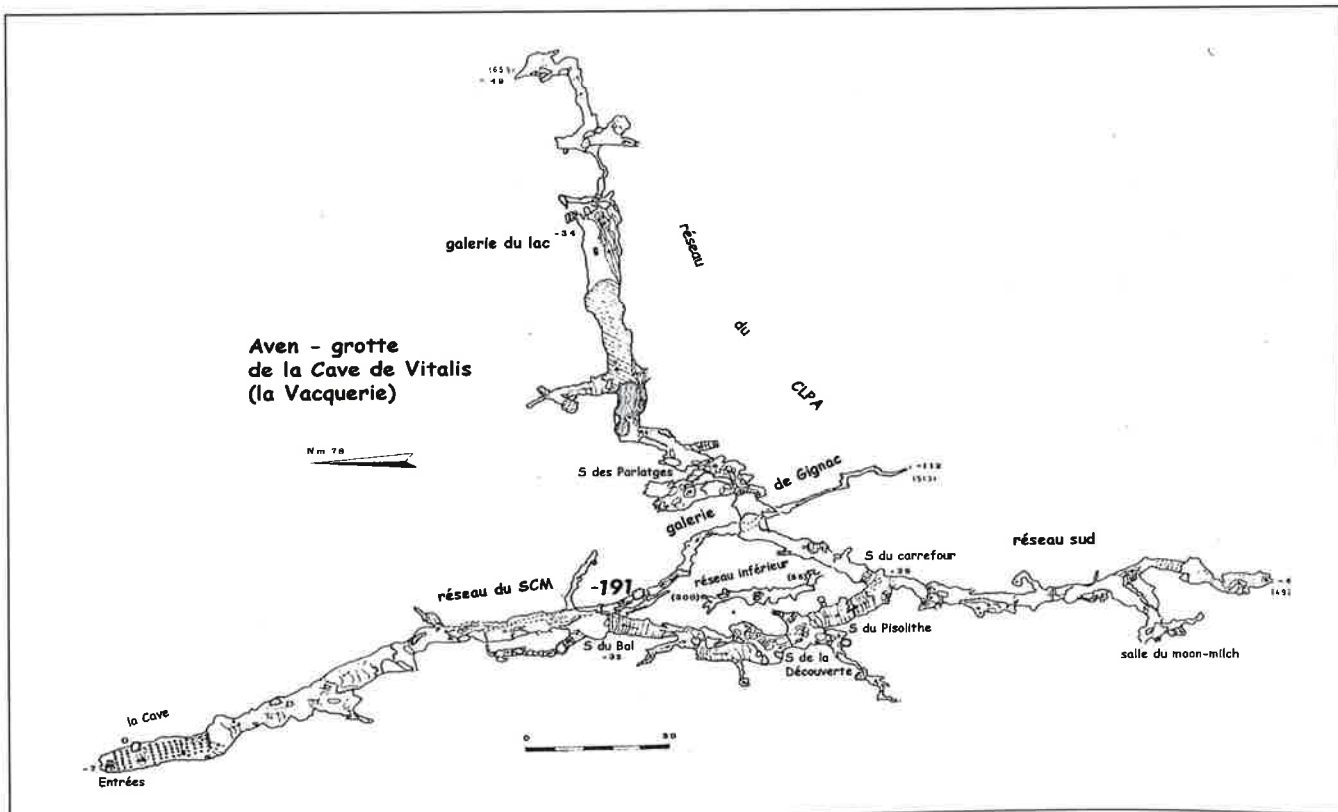
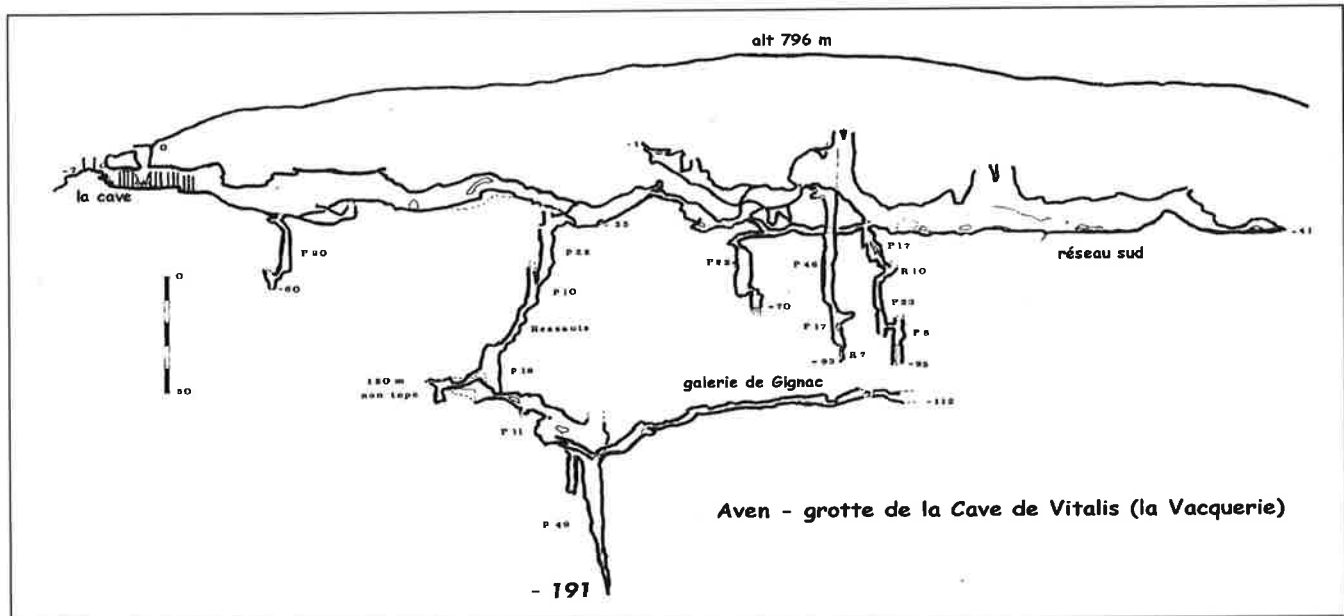
Exploration de l'aven de la Cave de Vitalis situé sur la commune de la Vacquerie.

(689,46 - 165,12 - 755 m) dév = 2128 m, dén = -191 m

Nous retrouvons, sur la zone de parking, des « papis » locaux qui se préparent pour l'exploration de cette cavité. Ils seront nos guides avec leurs commentaires avisés !

Tout le groupe descend dans l'aven, sauf Guy qui prospecte sur le causse, autour du site expérimental d'architecture **Cantercel**, lieu où des rencontres thématiques se déroulent sur l'éco-construction, l'auto-construction, les relations site et bâti expérimentées dans des maisons bioclimatiques. Pour en savoir plus, allez sur le site internet :

<http://www.cantercel.com/>





Aven de la Cave de Vitalis
Anciens piliers de la cave à fromages



Aven de la Cave de Vitalis
Concrétions en « allumettes » dans les gours

Lundi 2 mai :

Quelqu'un a émis le souhait de faire une traversée à l'aven des Deux Versants situé vers le Pic Saint-Loup, mais sur le parking à Cazevieille, nous nous rendons compte qu'il y a encore une longue marche d'approche. Solution de repli : visite de l'aven-grotte de Gennevaux sur la commune de Viols en Laval.



Nous étions sur l'autre versant du Pic Saint-Loup, la ballade aurait été agréable dans la garrigue parsemée d'asphodèles blancs.



On cherche en vain en face du terrain militaire, puis en relisant un peu mieux l'accès, le parking est enfin trouvé.

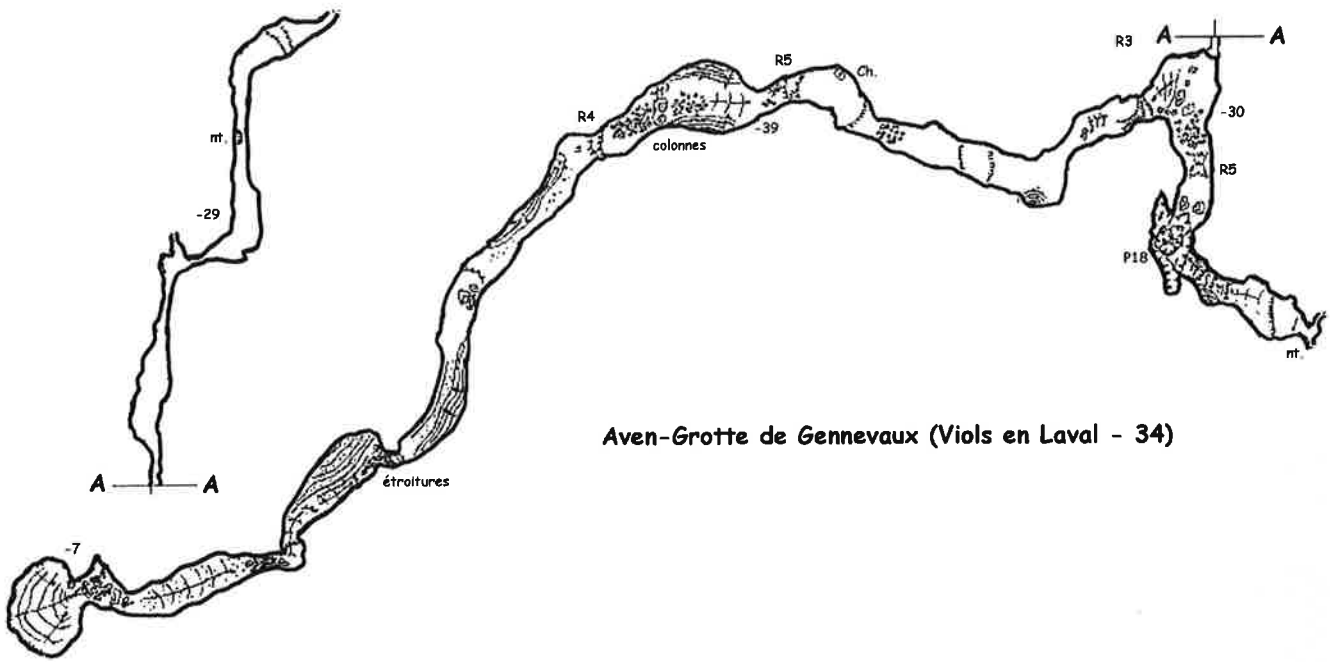
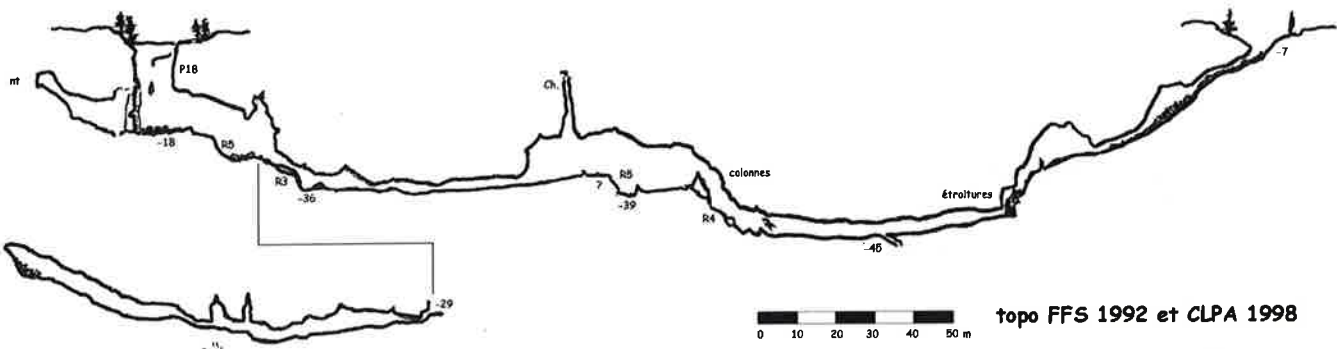


Asphodèle blanc

David et Olivier passent les étroitures, mais les vieux et les gros, que nenni, ressortent par le puits d'entrée non déséquipé bien entendu (ils avaient prévu le coup !).

Coordonnées aven-grotte de Gennevaux (713,85 - 162,45 - 232 m) dév = 600 m, dén = -40 m

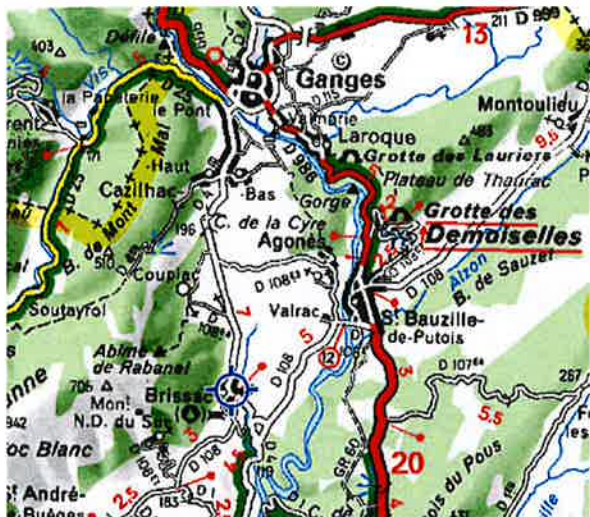
Aven grotte de Geneveaux (Viols en Laval -34)



le P18 d'entrée de l'aven de Geneveaux



Déshabillage au milieu d'une invasion de chenilles processionnaires du chêne : Elles sont redoutées pour les urtications qu'elles provoquent.



Ensuite nous partons vers Brissac-Coupiac pour nous rendre à l'abîme de Rabanel.

David équipe le gouffre, et descend au fond avec Philippe. Olivier ne fait que le P25 d'entrée et remonte de suite. Philippe déséquipe.



Pendant ce temps, le reste de l'équipe va faire les courses à Ganges et surtout régler notre « dette » de 67 euros pour le gazoil du « Transit ».

Abîme de Rabanel - Brissac (708,32 - 177,08 - 333 m) dén : -185 m



L'ouverture béante de l'abîme de Rabanel



Olivier au départ du P25 : ça va ?

Oké !

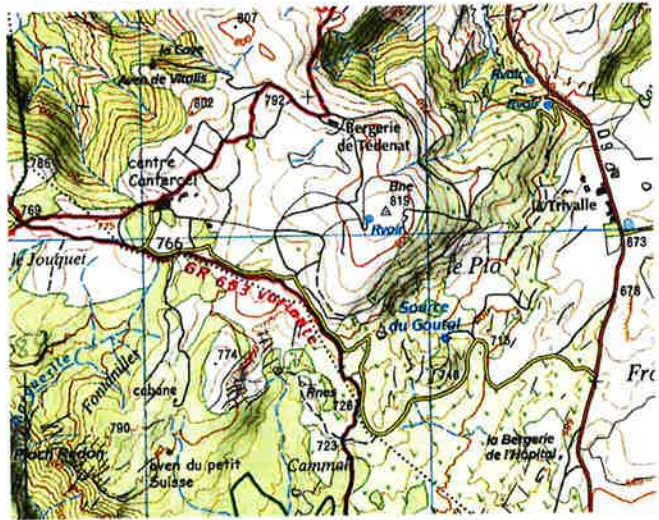
Mardi 3 mai :

Recherche en matinée de l'Aven du Petit Suisse, dans le secteur des Fontanilles, pas facile à trouver !

Au sud du centre Cantercel, au point IGN 766 prendre, direction sud, le chemin carrossable jusqu'à une cabane, poursuivre à pied, plein sud sur 200m, ne pas descendre trop bas dans le thalweg des Fontanilles.

Situé sur la commune de Saint-Privat, (689,50 - 165,12 - 750 m) dén = -126 m.

Après le casse-croûte à midi, David, Olivier et Arnaud explorent l'aven. Sympa, avec la découverte d'un cadavre de marcassin au bas d'un puits !



Pendant ce temps là, les anciens de l'équipe font du tourisme vers Ferrussac, le Coulet.



De nombreuses arches sont visibles aux Fontanilles.



L'entrée de l'aven du Petit Suisse

Visite des dolmens de Ferrussac et des menhirs dans la plaine du Coulet.



Mercredi 4 mai :

Aven Barnabé - La Vacquerie (692,20 - 165,08 - 642 m) dén : -312 m, dév : 3344 m

Équipement du P25 d'entrée par Arnaud, suivi de David, Olivier et Philippe. Jean-Paul et Guy vont à Montpellier, chercher Claude qui arrive à la gare en début d'après-midi.

Passage de Jean-Michel Salmon au gîte en soirée, il nous propose de nous guider dans l'aven Barnabé de lendemain.

Jeudi 5 mai :

Tout le monde se retrouve à la cabane du Barnabé



Entrée de l'Aven Barnabé

Un premier groupe composé de Claude, Christian Guitton et Philippe, guidé par Laurence Salmon, va jusqu'au Théâtre Blanc.

Claude et Laurence vont à la Salle des Massues, tandis que Philippe et Christian remontent.

L'équipe suivante : Jean-Paul et Guy ne rattrapera jamais le premier groupe, ils remontent sans descendre le P40.



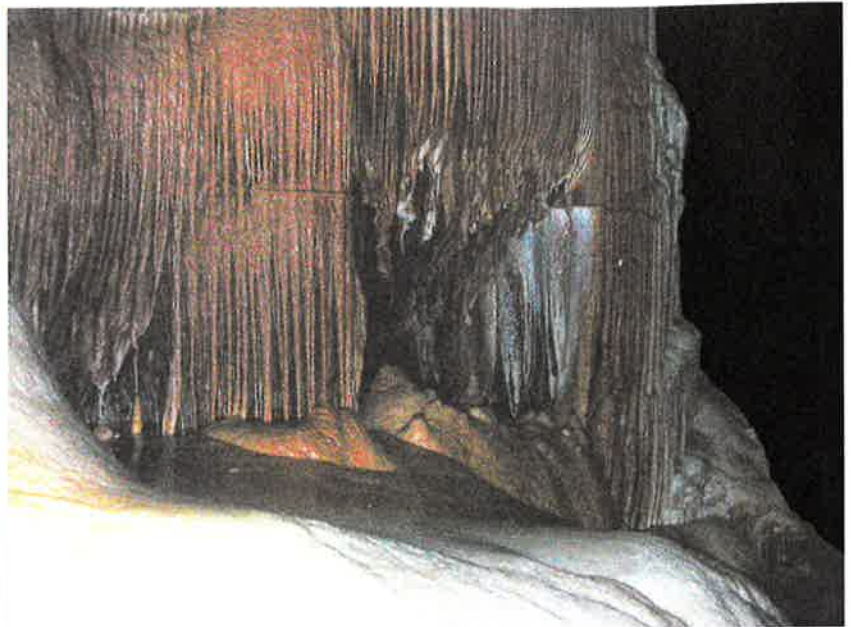
Pose casse-croûte à l'Aven Barnabé



Christian et Claude dans le passage de la vire
« plus près de toi, mon dieu ! »



les "fractios" sont tout confort au Barnabé!



aven du Barnabé : le théâtre blanc
(pour cette prise de vue prévoyez des éclairages !)



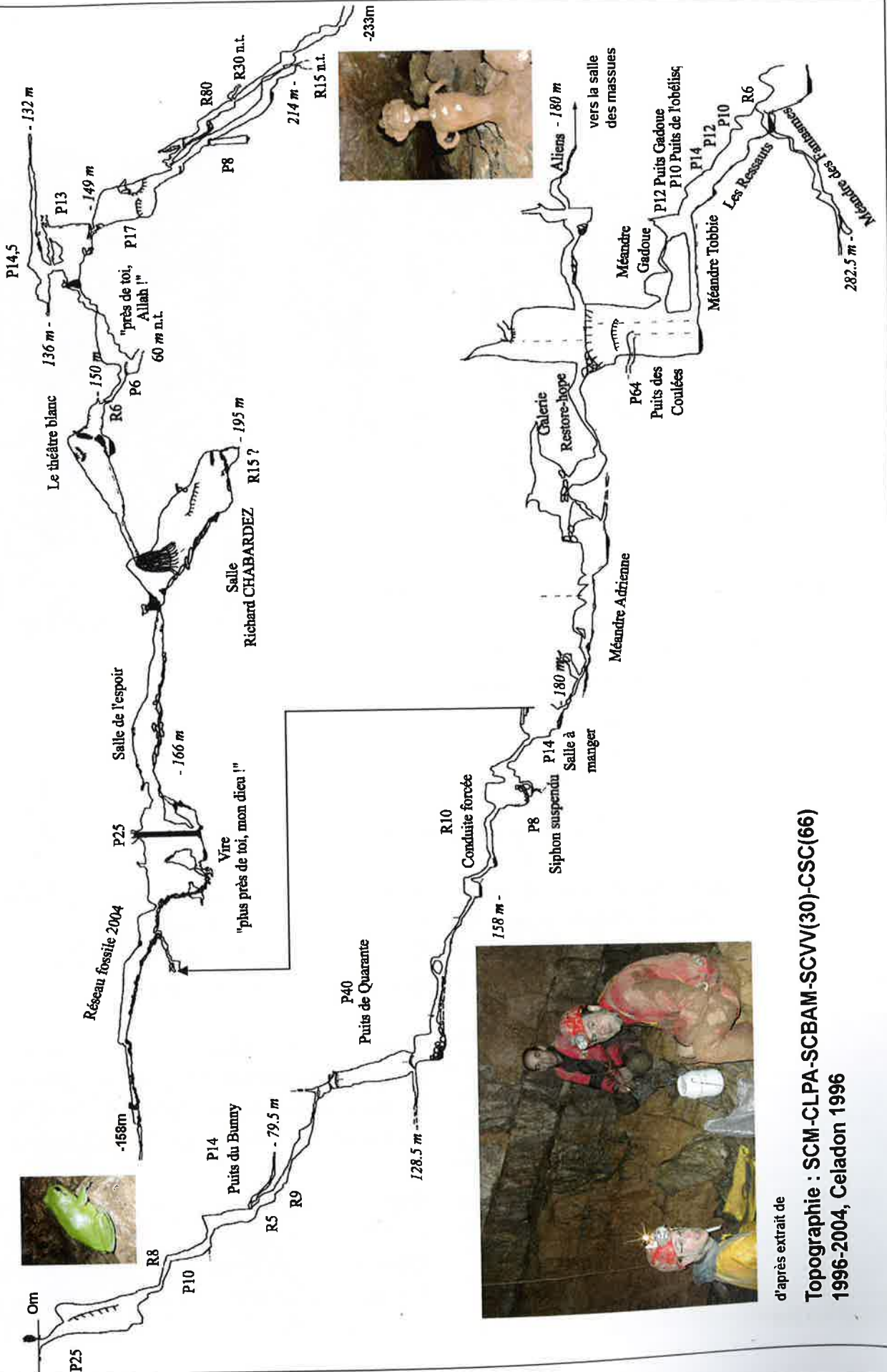
Le gardien de la galerie menant à la salle des massues



Concrétions en haut de la Salle Richard Chabardez

Nous retrouvons en surface une équipe de spéléos en plein travaux de restauration-consolidation de la cabane. Un bon casse-croûte et divers breuvages locaux nous redonnent envie de redescendre explorer le Barnabé car nous en avons vu qu'une petite partie.

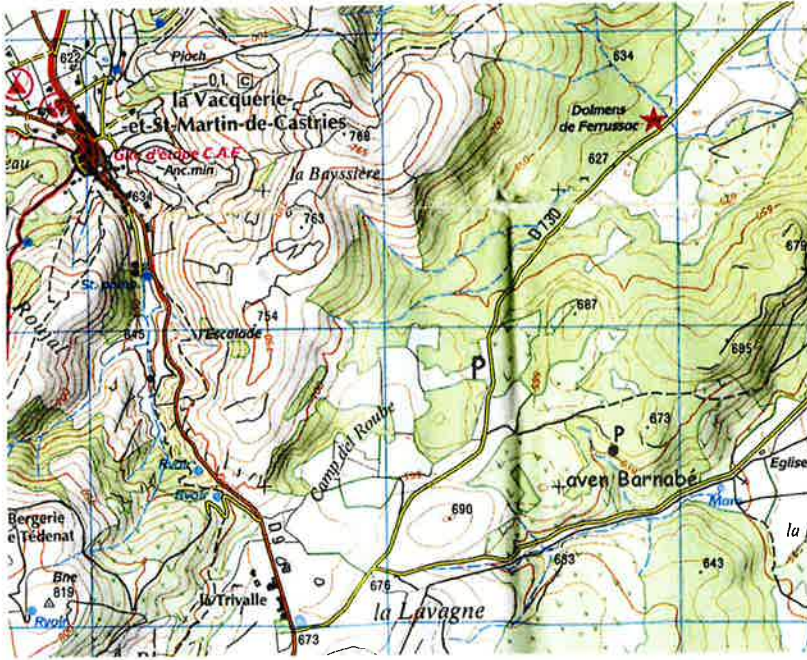
Espérons que nous pourrons y revenir bientôt !



d'après extrait de

**Topographie : SCM-CLPA-SCBAM-SCWV(30)-CSC(66)
1996-2004, Celadon 1996**

Pendant l'exploration de l'aven du Barnabé, une troisième équipe composée de David, Arnaud et Olivier était partie à l'Aven Clara, tout proche du Barnabé.



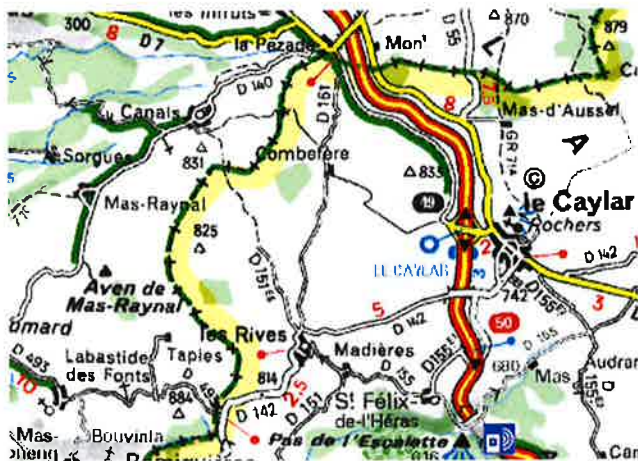
Arnaud ne s'engage que dans le P15 d'entrée, mais fait un refus au-dessus du P40 (pas la frite). David continue donc seul et enchaîne le P40, le P70 puis explore le méandre jusqu'à la grande Salle Blanche.

Oliver ne descend pas (faute de gant !).

Vendredi 6 mai :

Arnaud et Olivier nous quittent et remontent en Franche-Comté.

Le reste de l'équipe (sauf Guy, va se promener dans la garrigue du Mas de Caylus) tente l'Aven du Fonctionnaire. Claude trouve l'étranglement en bas de l'entrée trop étroite, Jean-Paul de même, Christian remarque que la trémie s'éboule (au moins un demi mètre cube d'après son avis), les autres ne tentent pas le diable et nous retournons au véhicule !



Nous décidons d'aller au Mas Raynal, arrivés sur place, un groupe est en cours d'exploration. Mais les deux voies sont équipées et il y a du monde à la remontée. Ce sera pour une autre fois !

Nous aurions pu équiper les 2 voies pour effectuer un circuit en boucle et visiter les travaux d'aménagement réalisés en 1920 (un barrage souterrain sur la Sorgue souterraine).

La Sorgues a au fond de cet aven un débit plus faible qu'à la résurgence, et un régime différent, justifiant la théorie d'un affluent souterrain provenant de la région des Rives.



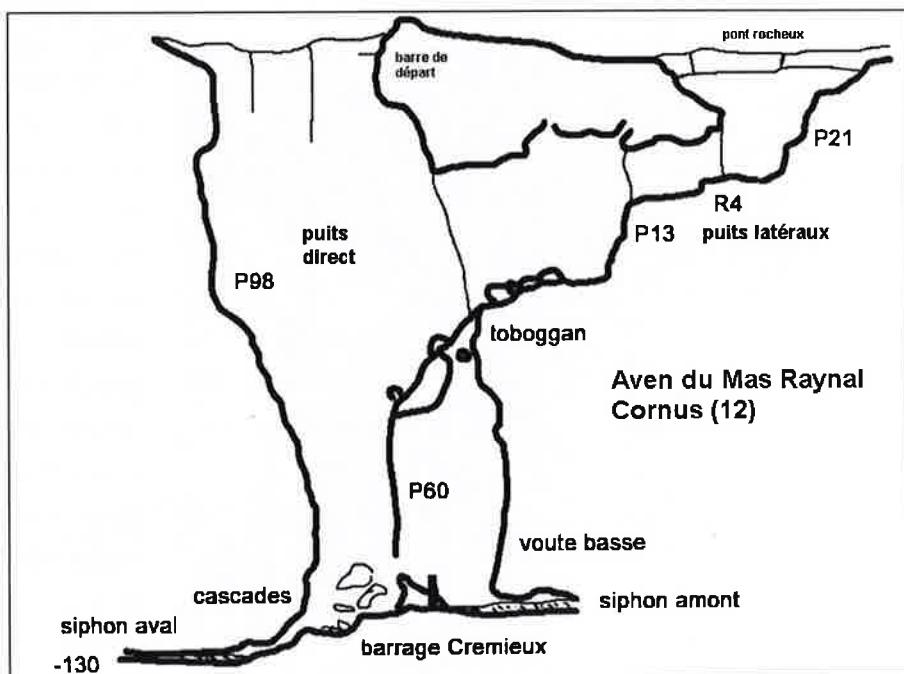
Le P98 vu depuis le toboggan



Le barrage Cremieux sur la Sorgues souterraine

Coupe simplifiée de l'aven du Mas Raynal

Avant de nous rendre à Millau, nous faisons un peu de botanique dans les prairies autour du Mas Raynal, parsemées de belles anémones pulsatiles.



A Millau, nous effectuons quelques achats dans un hypermarché et passons sous le viaduc.



Ensuite nous partons pour Roquefort sur Souzou (12250), achat par quelques uns du réputé fromage au lait de brebis.

Retour au gîte après une visite du Roc Castel au Caylar et achat de pain. Pour ce dernier, l'obligation est de se rendre au Caylar, où nous sommes sûr de trouver du pain à toute heure (la boulangerie est liée à une aire d'arrêt sur l'autoroute). De la Vacquerie nous avons 36 km aller/retour !



Cardabelle ou
Carline à feuilles
d'Acanthe



On la voit souvent clouée sur les portes des maisons caussenardes. Son coeur en forme de soleil se referme dans l'atmosphère humide et s'épanouit par temps sec.

On la surnomme, le baromètre du berger. Cueillie très jeune son coeur est comestible. Comme l'artichaut, ses propriétés et sa beauté en font la plante symbolique de la région.



Son image est peinte sur de nombreuses paraboles satellite



Dans bien des villages du Larzac, la place centrale est ornée d'un orme champêtre. Le Caylar avait donc son orme. Cet arbre avait été planté à une date indéterminée sur cette même place. Au milieu des années 80, il fut, comme la plupart des ormes de France, atteint par la graphiose. Bientôt ce ne fut plus qu'un arbre mort, triste et laide carcasse condamnée à être arrachée. Jusqu'au jour où la magie d'un sculpteur lui a redonné une seconde vie.



un détail de la sculpture

En 1987, la municipalité du Caylar décidait en effet de le faire sculpter. Un artiste d'origine bretonne, Michel CHEVRAY, héraultais d'adoption, fut choisi pour réaliser ce projet. Cette sculpture aura finalement demandé environ 2 000 heures de travail.



Vue sur le Causse depuis le site défensif du Roc Castel

Samedi 7 mai :

Rendez vous à 14h00 à Olargues pour la visite guidée de l'aven du Macoumé par nos collègues du CLPA.

De passage à Lodève, nous faisons le plein de carburant (là nous payons), une petite ballade sur le marché, et l'achat d'huile d'olives, d'huîtres (véridique) et du casse-croûte pour midi. L'arrêt au lac de Salagou ne dure pas car il y a trop de vent pour la pause repas !

Nous voilà en route vers le cirque de Mourèze sur les indications de Guy. Effectivement au pied des falaises ruiniformes, il fait bon au soleil, pour se restaurer.

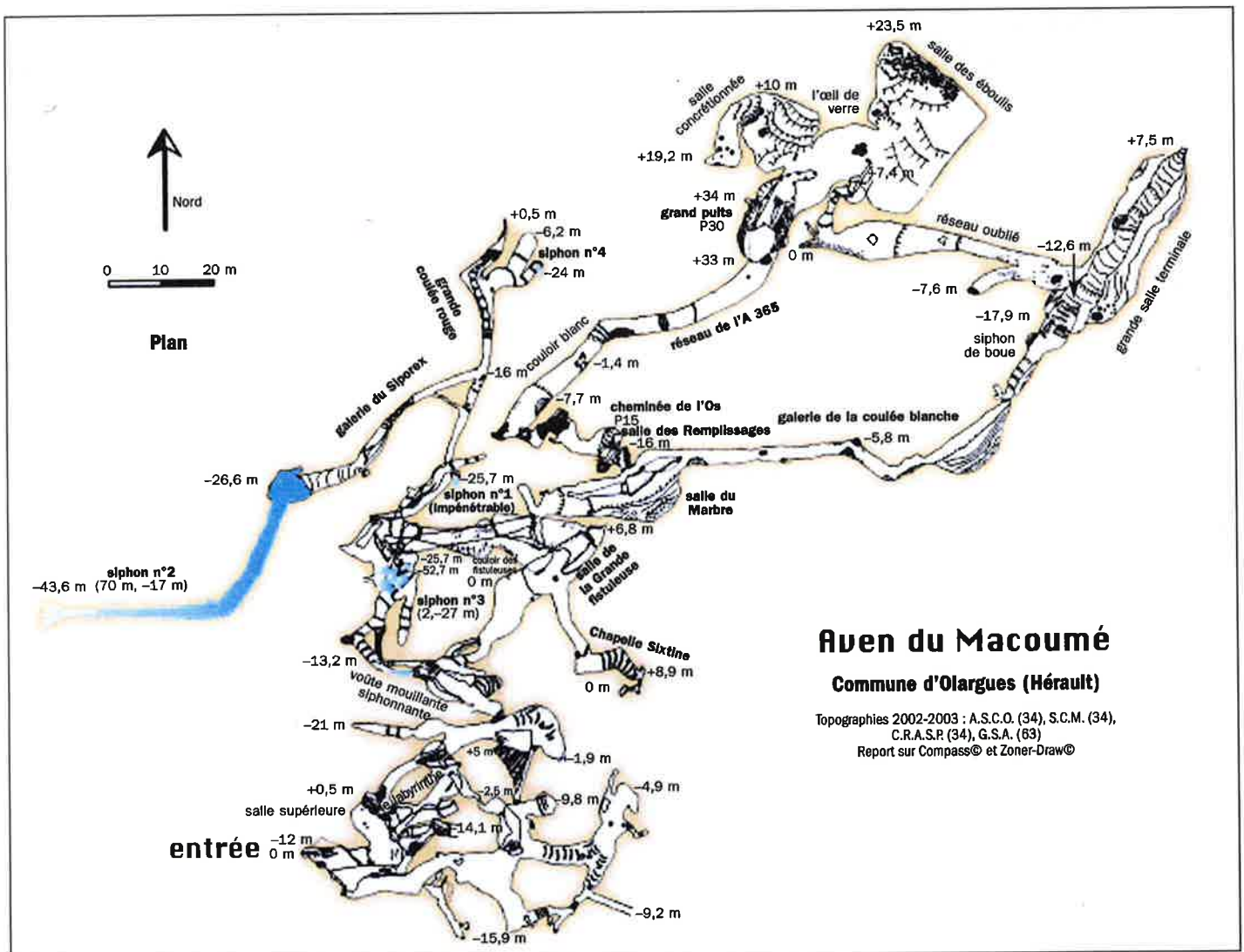
Avant Olargues, dans un hameau, aux rues très étroites pour un Transit (félicitation à David le chauffeur), Claude souhaitait acheter du vin, mais le caviste ne vendait pas (hors saison et pas le temps de nous proposer une dégustation !).





Un petit tour dans Olargues pour voir si une cave vinicole serait ouverte, puis nous rendons à notre point de rendez-vous.

Olargues, un des plus beaux villages de France !





Draperies, colonnes et excentriques



Aragonite coralloïde (en forme de corail)



buissons d'aragonite



fistuleuses

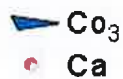


extase !

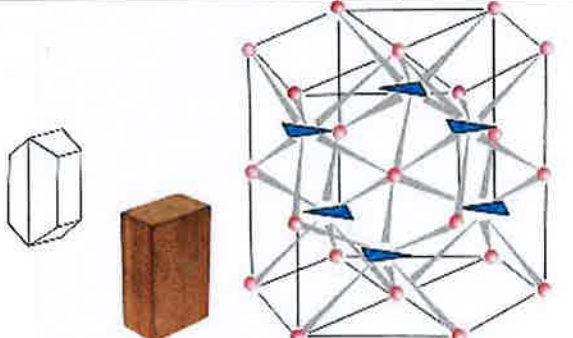
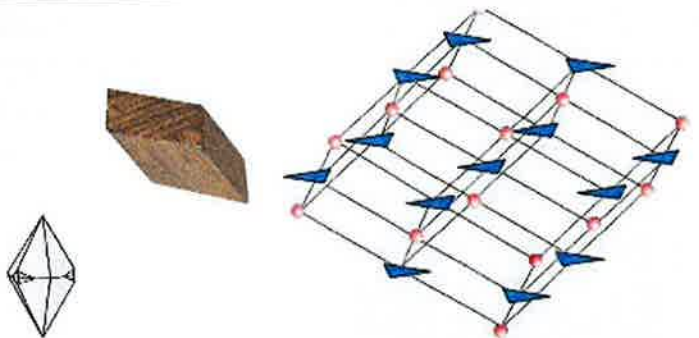
la célèbre grande fistuleuse de 4,76 mètres.

l'aragonite apparaît en présence de magnésium si le rapport Mg/Ca croît

l'aragonite : orthorhombique



la calcite : rhomboédre

	
<p>dureté : 2,94 densité : 3,5 à 4</p>	<p>dureté : 3 densité : 2,6 à 2,8</p>



Une perle des cavernes, mobile dans son logement



Aragonite plumeuse (en forme de touffes d'aiguilles)



empreinte d'un ongulé dans la glaise

Deux groupes sont formés pour visiter le Macoumé, guidés par Laurence et Jean-Michel Salmon. La grande salle terminale pour le premier, le réseau de l'A365 et la salle des éboulis pour le second. Les photographes mitraillent, çà flashe de partout !

Sortie à 19h00, nous nous retrouvons au point de rendez-vous au local et gîte Spéléo d'Olargues pour le pot de l'amitié.

Pour le retour au gîte de la Vacquerie, Jean-Paul effectue un "raccourci" par le Caylar !

Pour en lire plus sur l'aven du Macoumé (consultez l'article paru dans SPELUNCA n°96 de 2004 (2,5 Mo) : <http://cds34.free.fr/La%20Macoum%E9%20dv.pdf>



Bilan du séjour :
Spéléo, balades, tourisme ...

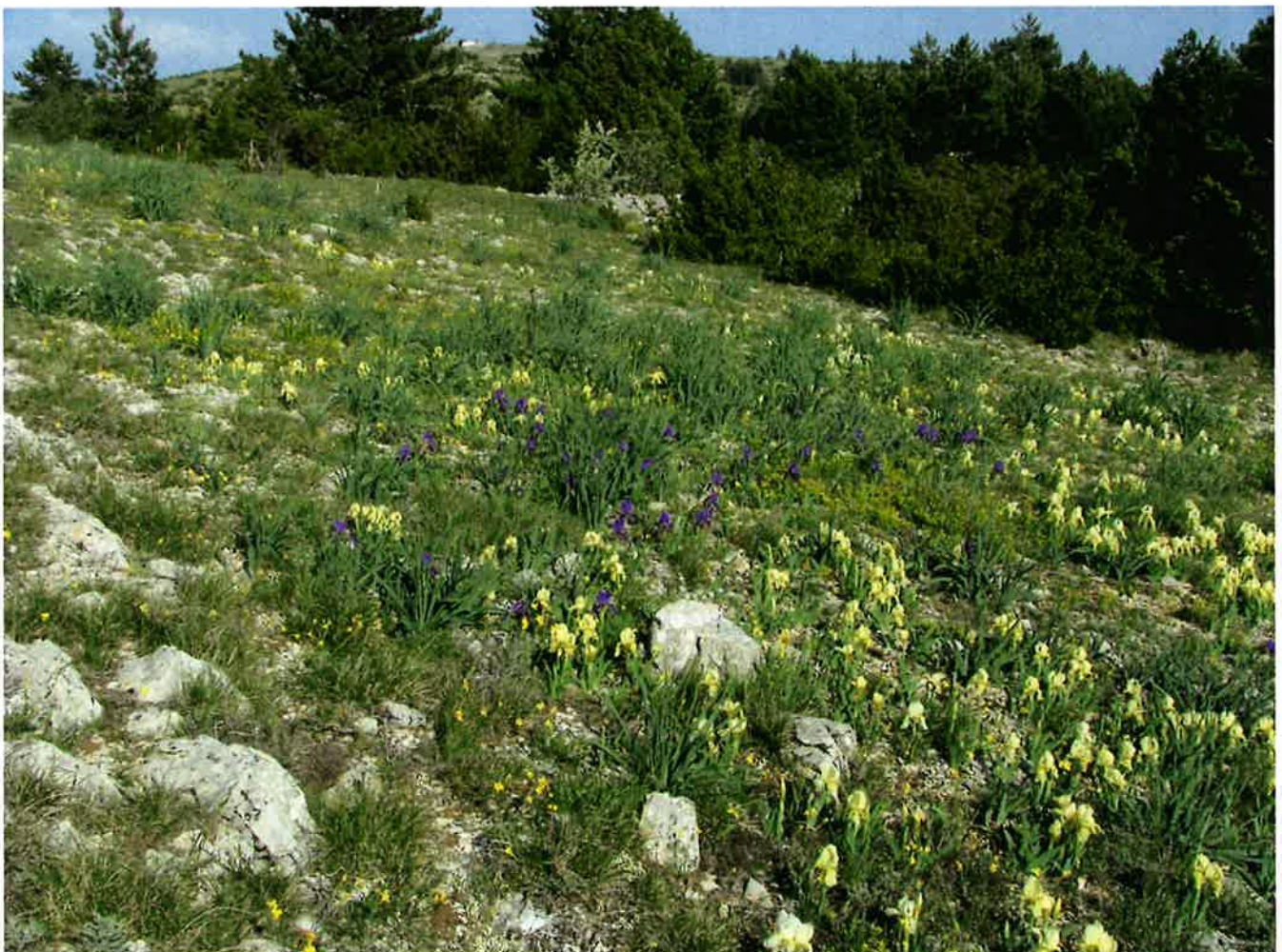


Les participants devant le gîte du CLPA



Au Pic Baudille

A la Vacquerie les téléphones portables Itinériss ne passent pas. Il faut sortir du village, vers la D25, nous avons de plots !



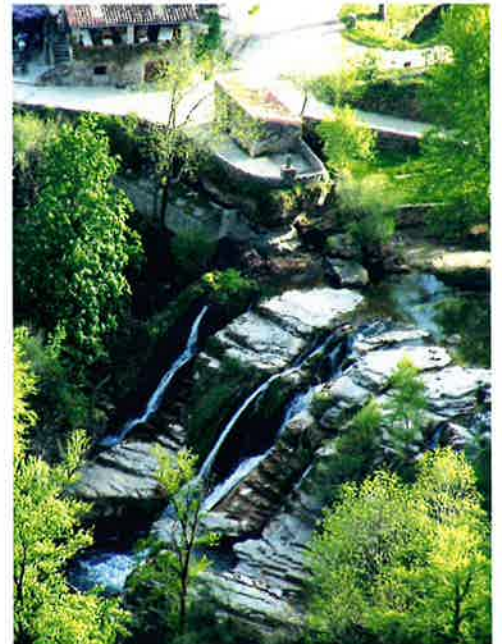
une prairie d'iris vers le centre Cantercel



Toujours vers Cantercel, une clairière parsemée de petites jonquilles



Le cirque de Navacelles depuis le point de vue sur la D713



Cascade de la Vis à Navacelles



Cabane du Barnabé : tout le confort !



Le petit déjeuner au gîte



Du Pic Baudille, vue vers l'est

Dimanche matin 8 mai :

Rangement et nettoyage du gîte, chargement du matos dans les véhicules et c'est le départ. Retour dans le Doubs pour l'équipe, et vers Toulon pour Philippe et Marie-Christine arrivée samedi soir.

Un grand merci aux photographes : Guy Schwalm, Georges Lis, Olivier Gallois, Claude Paris, Philippe Vergon.